



## MAS Litomyšlsko o.p.s.



### Zápis z jednání Dozorčí rady

**Datum jednání:** 27. 06. 2017 15:00

**Místo konání:** KD Poříčí u Litomyšle

#### **Přítomni:**

Dozorčí rada se sešla v plném usnášeníschopném složení.

#### **Program:**

1.Zahájení.....	1
2.Výroční zpráva.....	1
3.Dohled na jednání Správní rady.....	2

## **1. Zahájení**

Zapisovatelem byl stanoven Petr Vomáčka.

Byly diskutovány závěry z jednání Nejvyššího orgánu, plán výzev apod.

## **2. Výroční zpráva**

Byla projednána a přezkoumána Výroční zpráva za rok 2016 včetně zpráv o činnosti a hospodaření Místního partnerství.

#### **USNESENÍ Správní rady MAS Litomyšlsko o.p.s. č. 2/RO/2017:**

Dozorčí rada schvaluje znění výroční zprávy, které je přílohou tohoto zápisu.

**Pro usnesení: 3**

**Proti usnesení: 0**

**Zdržel/i se: 0**



EVROPSKÁ UNIE  
Evropský fond pro regionální rozvoj  
Integrovaný regionální operační program



MINISTERSTVO  
PRO MÍSTNÍ  
ROZVOJ ČR

### 3. Dohled na jednání Správní rady

Dozorčí rada byla přítomna jednání Správní rady a s veškerými závěry a kroky Správní rady Dozorčí rada souhlasí.

Proseč .....

.....  
Petr Vomáčka  
(ředitel MAS Litomyšlsko o.p.s.)  
(zapisovatel)

**VÝROČNÍ ZPRÁVA**  
**ROK 2016**

**MAS Litomyšlsko o.p.s.**

## Obsah

<b>1.MAS LITOMYŠLSKO O.P.S.....</b>	<b>3</b>
<i>1.1.Území působnosti MAS Litomyšlsko o.p.s.....</i>	<i>3</i>
<i>1.2.Orgány společnosti a jejich případné změny.....</i>	<i>5</i>
1.2.1.Zakladatelé.....	6
1.2.2.Ředitel.....	7
1.2.3.Správní rada.....	7
1.2.4.Dozorčí rada.....	8
1.2.5.Místní partnerství (organizační složka v rámci MAS Litomyšlsko o.p.s.).....	8
<i>1.3.Lidské zdroje společnosti.....</i>	<i>8</i>
<i>1.4.Místní partnerství (Výroční zpráva o činnosti a hospodaření).....</i>	<i>8</i>
1.4.1.Vznik Místního partnerství.....	8
1.4.2.Členská/partnerská základna a Nejvyšší orgán.....	8
1.4.3.Rozhodovací orgán.....	11
1.4.4.Kontrolní orgán.....	11
1.4.5.Výběrový orgán.....	12
1.4.6.Činnost Místního partnerství.....	12
<i>1.5.Členství MAS Litomyšlsko o.p.s. v jiných uskupeních.....</i>	<i>14</i>
<i>1.6.Přehled činnosti MAS Litomyšlsko o.p.s. v roce 2016.....</i>	<i>14</i>
1.6.1.Aktivity a projekty MAS Litomyšlsko o.p.s.....	14
1.6.2.Jednání orgánů MAS Litomyšlsko o.p.s.....	17
18. 1. 2016 jednání Správní a Dozorčí rady.....	17
22. 1. 2016 pokračování jednání Správní a Dozorčí rady z 18. 1. 2016.....	17
29. 2. 2016 jednání Správní a Dozorčí rady.....	17
24. 8. 2016 mimořádné jednání Správní rady.....	17
14. 9. 2016 jednání Správní a Dozorčí rady.....	17
7. 12. 2016 jednání Správní a Dozorčí rady.....	17
<b>2.FINANČNÍ ZPRÁVA MAS LITOMYŠLSKO A MÍSTNÍHO PARTNERSTVÍ 2016. .18</b>	<b>18</b>
<i>2.1.Finanční zpráva za rok 2016.....</i>	<i>18</i>
<i>2.2.Zpráva o hospodaření místního partnerství.....</i>	<i>25</i>

## 1. MAS LITOMYŠLSKO O.P.S

Místní akční skupina Litomyšlsko se začala formovat na základě principů metody Leader v roce 2006 a na začátku roku 2007 byla zapsána do Rejstříku obecně prospěšných společností. Již od roku 2007 podporuje rozvoj regionu Litomyšlsko, a to zejména jeho venkovských oblastí.

Místní akční skupina Litomyšlsko byla původně založena 16 zakladateli. V závěru roku 2015 v již započatém programovém období 2014 - 2020 pokračovalo 15 zakladatelů a do území působnosti spadalo 51 obcí a 3 města s celkovou plochou o velikosti 51 786,7 ha<sup>2</sup>. V roce 2015 došlo k administrativní změně adresy sídla MAS Litomyšlsko o.p.s. V současné době MAS Litomyšlsko o.p.s. sídlí v ulici Borská č. p. 125 v Proseči.

### 1.1. Území působnosti MAS Litomyšlsko o.p.s.

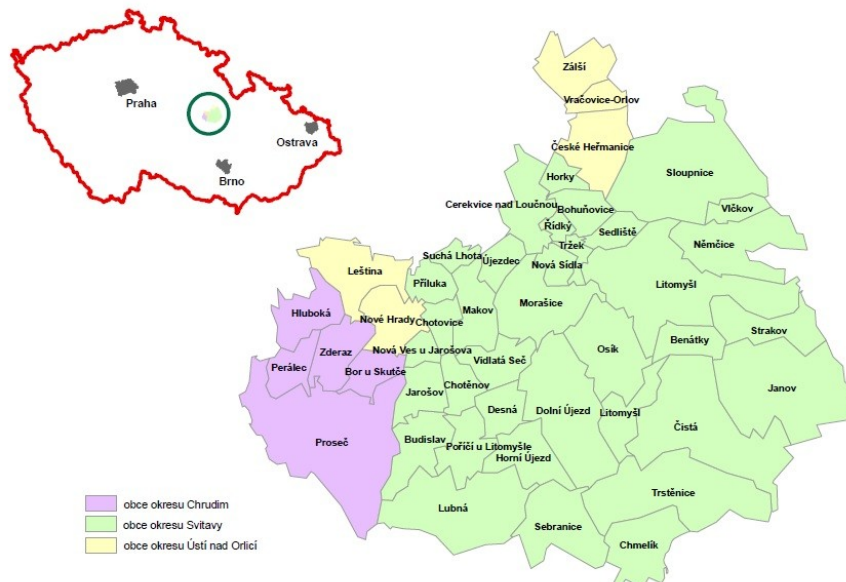
**Do roku 2012:** Území působnosti MAS Litomyšlsko o.p.s. zahrnuje celkem těchto 45 obcí: Benátky, Bohuňovice, Bor u Skutče, Budislav, Cerekvice nad Loučnou, České Heřmanice, Čistá, Desná, Dolní Újezd, Hluboká, Horky, Horní Újezd, Chmelík, Chotěnov, Chotovice, Janov, Jarošov, Litomyšl, Leština, Lubná, Makov, Morašice, Němčice, Nová Sídla, Nová Ves u Jarošova, Nové Hrady, Osík, Perálec, Poříčí u Litomyšle, Proseč, Příluka, Řídký, Sebranice, Sedliště, Sloupnice, Strakov, Suchá Lhota, Trstěnice, Tržek, Újezdec, Vidlatá Seč, Vlčkov, Vračovice-Orlov, Zálší a Zderaz.

**Rok 2013:** přistoupily do regionu MAS Litomyšlsko obce České Heřmanice, Vračovice-Orlov a Zálší.

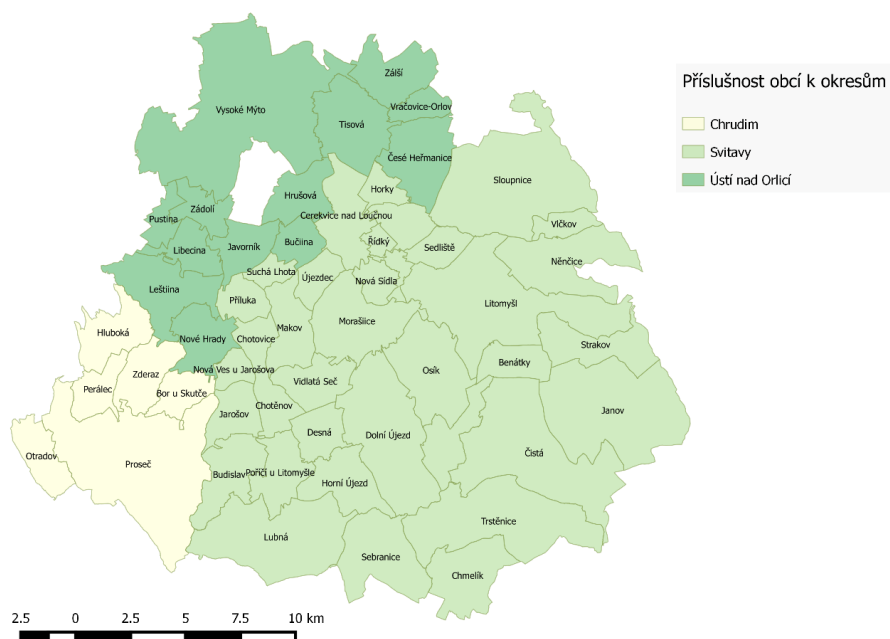
**Rok 2014:** přistoupily do území MAS další nové obce Bučina, Hrušová, Javorník, Libecina, Otradov, Pustina, Tisová, Zádolí-Stříhanov a město Vysoké Mýto.

**Rok 2015:** rozsah působnosti není v tomto roce rozšířen.

Obrázek 1 - Mapa území pro realizaci SPL<sup>1</sup> (do roku 2014)



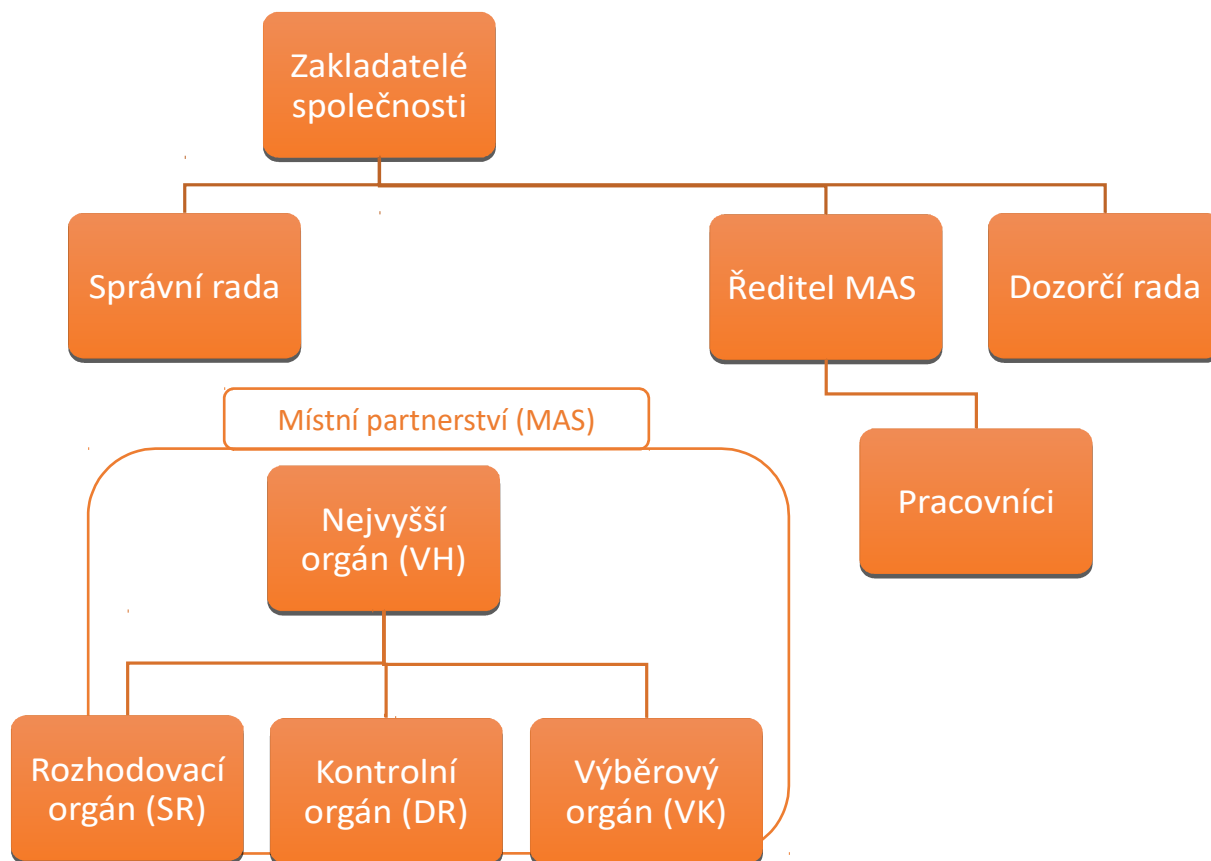
Obrázek 2 - Mapa území pro realizaci SCLLD<sup>2</sup> (2014- 2020)



1SPL (strategický plán Leader) – strategický dokument rozvoje území.

2SCLLD – strategie komunitně vedeného místního rozvoje 2014-2020

## 1.2. Orgány společnosti a jejich případné změny



### 1.2.1. Zakladatelé

MAS Litomyšlsko byla založena zakládací smlouvou ze dne 25. 10. 2006. Při vzniku tohoto dokumentu se účastnilo 16 právnických i fyzických osob.

<b>Zakladatelé MAS Litomyšlsko o.p.s. (k 31. 12. 2014)</b>
1. Město Proseč
2. Obec Horky
3. Obec Bohuňovice
4. Obec Sedliště
5. Obec Trstěnice
6. Obec Cerekvice na Loučnou
7. Zemědělské družstvo Růžový palouček
8. Zemědělské družstvo chovatelů a pěstitelů Litomyšl
9. Farní charita Nové Hrady u Skutče
10. Rudolf Skřivan
11. Stavební sdružení Boštík s.r.o.
12. Zemědělské družstvo Sloupnice
13. Zemědělské družstvo Dolní Újezd
14. Farní charita Litomyšl
15. Miloš Macek
16. Mikroregion Litomyšlsko

Od roku 2015 pokračovalo v činnosti 15 zakladatelů. Z tohoto počtu zakladatelů 7 patří do veřejného sektoru a 9 náleží sektoru soukromému, přičemž zahrnuje 1 fyzickou osobu, 2 nestátní neziskové organizace a 6 zemědělských subjektů.

<b>Zakladatelé MAS Litomyšlsko o.p.s. (k 31. 12. 2015)</b>
1. Město Proseč
2. Obec Horky
3. Obec Bohuňovice
4. Obec Sedliště
5. Obec Trstěnice
6. Obec Cerekvice na Loučnou
7. Zemědělské družstvo Růžový palouček
8. Zemědělské družstvo chovatelů a pěstitelů Litomyšl
9. Farní charita Nové Hrady u Skutče
10. Stavební sdružení Boštík s.r.o.
11. Zemědělské družstvo Sloupnice
12. Zemědělské družstvo Dolní Újezd
13. Farní charita Litomyšl
14. Miloš Macek
15. Mikroregion Litomyšlsko



Zakladatelé MAS Litomyšlsko o.p.s. nebo jimi pověřeni zástupci na základě úředně ověřené plné moci podepsali aktualizované znění Zakladací smlouvy, v jejímž obsahu je popsán vznik aktualizované organizační struktury MAS Litomyšlsko o.p.s., resp. vznik Místního partnerství (organizační složky MAS Litomyšlsko o.p.s.) a jeho orgánů (Nejvyššího orgánu, Rozhodovacího, Kontrolního a Výběrového orgánu).

### 1.2.2. Ředitel

Statutárním orgánem společnosti je ředitel. Řídí činnost společnosti a jedná jejím jménem. Ředitele volí, jmenuje a odvolává správní rada. Ředitelem společnosti byl dne 14. 8. 2013 jmenován manažer MAS Litomyšlsko Ing. Petr Vomáčka.

### 1.2.3. Správní rada

Správní rada včetně jejího předsedy byla v roce 2016 šestičlenná a její personální obsazení bylo následující:

*Tabulka 1 - Složení Správní rady MAS Litomyšlsko o.p.s. v roce 2015*

Správní rada MAS	Jméno	Datum narození	Bydliště
<b>Předseda</b>	<b>František Bartoš</b>	16. prosinec 1968	Poříčí u Litomyšle – Zrnětín, č. p. 42, 57001
<b>Člen</b>	<b>Jan Macháček</b>	14. březen 1978	Proseč, č. p. 367, 53944, Proseč
<b>Členka</b>	<b>Věra Dvořáková</b>	18. duben 1972	Sedlec, č. p. 15, Vraclav
<b>Člen</b>	<b>Luboš Šplíchal</b>	25. květen 1967	Budislav, č. p. 105, 56965, Budislav
<b>Člen</b>	<b>Ing. Petr Faltys</b>	16. březen 1987	Poříčí u Litomyšle, č. p. 107, 57001, Poříčí u Litomyšle
<b>Člen</b>	<b>Ladislav Chleboun</b>	1. květen 1962	Horní Sloupnice, č. p. 91, 56563, Sloupnice

#### 1.2.4. Dozorčí rada

Dozorčí rada byla v roce 2016 tříčlenná a její personální obsazení bylo následující:

Tabulka 2 - Složení Dozorčí rady MAS Litomyšlsko o.p.s. v roce 2015

Dozorčí rada MAS	Jméno	Datum narození	Bydliště
Člen	Pavel Eliáš	8. duben 1974	České Heřmanice, č. p. 94, 56552, České Heřmanice
Předseda	Ing. Josef Sotona	22. březen 1950	Trstěnice, č. p. 102, 56957, Trstěnice
Člen	Jiří Vopařil	10. leden 1955	Makov, č. p. 29, 57001, Litomyšl

#### 1.2.5. Místní partnerství (organizační složka v rámci MAS Litomyšlsko o.p.s.)

Místní partnerství je organizační složkou v rámci MAS Litomyšlsko o.p.s. Jeho podoba orgány, činnosti apod. jsou dále popsány níže.

### 1.3. Lidské zdroje společnosti

MAS Litomyšlsko o.p.s. měla k závěru roku 2016 tři aktivní zaměstnance na hlavní pracovní poměr. MAS dále příležitostně využívá v případě potřeby zaměstnance na DPP.

#### 1.4. Místní partnerství (Výroční zpráva o činnosti a hospodaření)

##### 1.4.1. Vznik Místního partnerství

Správní rada schválila v roce 2015 nové znění Statutu společnosti, čímž došlo mimo jiné ke vzniku organizační složky společnosti – Místního partnerství v rámci MAS Litomyšlsko o.p.s. s vlastními orgány (Nejvyšší orgán (též Valná hromada), Rozhodovací orgán, Kontrolní orgán a Výběrový orgán).

Smyslem a úlohou Místního partnerství je realizace strategie komunitně vedeného místního rozvoje.

##### 1.4.2. Členská/partnerská základna a Nejvyšší orgán

Partnerství/členství je možné na základě uzavření dané partnerské smlouvy mezi MAS Litomyšlsko o.p.s. a daným partnerem/členem. Uzavření této smlouvy předchází schválení přijetí nového člena/partnera Nejvyšším orgánem.

Všechny subjekty, které se takto staly Partnery MAS Litomyšlsko o.p.s. a tedy členy Místního partnerství nebo jejich pověřením zástupci jsou zároveň členy Nejvyššího orgánu (též Valné hromady) Místního partnerství.

V roce 2015 na jednání o vzniku Místního partnerství vstoupilo do partnerství 25 osob a subjektů. Tento počet se do konce roku 2016 rozrostl na 27 (viz tabulka níže).

Tabulka 3 - Členové Místního partnerství MAS Litomyšlsko o.p.s. (k 31. 12. 2016)

Subjekt	Partnerskou smlouvu podepsal:	Sídlo	IČ
Město Proseč	Jan Macháček	Proseč č. p. 18, 539 44 Proseč	00270741
Obec Horky	Martin Kubišta (na základě plné moci)	Horky č. p. 55, 570 01 Litomyšl	00579513
Obec Bohuňovice	Jaromír Gregor	Bohuňovice č. p. 13, 570 01, Bohuňovice	00276421
Obec Sedliště	Ing. Ladislava Nováková (místostarostka obce)	Sedliště č. p. 46, 570 01 Litomyšl	00277347
Obec Trstěnice	Roman Kmošek	Trstěnice č. p. 238, 569 57 Trstěnice	00277509
Obec Cerekvice nad Loučnou	Ing. Josef Abraham	Cerekvice nad Loučnou č. p. 132, 569 53 Cerekvice nad Loučnou	00276537
Zemědělské družstvo Růžový palouček	Ing. Martin Štrasák Ing. Ladislav Tobek	Morašice č. p. 180, 569 51 Morašice	00129771
Zemědělské družstvo chovatelů a pěstitelů Litomyšl	Luboš Šplíchal (na základě plné moci)	Zahájská č. p. 369, 570 01 Litomyšl	48154814
Oblastní charita Nové Hradky u Skutče	Blanka Vopařilová	Chotovice č. p. 50, 570 01 Chotovice	60102411
Komuniké o.p.s.	Tomáš Fiedler	Jaselská č. p. 778, 570 01 Litomyšl	28795971
Stavební sdružení Boštík s.r.o.	Ing. Petr Faltys (na základě plné moci)	Poříčí u Litomyšle č. p. 117, 570 01 Litomyšl	25936484
Zemědělské družstvo Sloupnice	Ladislav Chleboun (místopředseda)	Dolní Sloupnice č. p. 134, 565 53 Sloupnice	00131024
Zemědělské družstvo Dolní Újezd	Ing. Jan Pechanec (na základě plné moci)	Dolní Újezd č. p. 471, 569 61 Dolní Újezd	00129488
Farní charita Litomyšl	Věra Dvořáková	Bělidla č. p. 392, 570 01 Litomyšl	47489839
Miloš Macek, Zemědělský podnikatel	Miloš Macek	Sedliště č. p. 71, 570 01 Litomyšl	18880703
Mikroregion Litomyšlsko	Radomil Kašpar	Bří Šťastných č. p. 1000, 570 01 Litomyšl	70906696
Michal Kortyš	Michal Kortyš	Jiráskovo náměstí č. p. 55, 570 01 Litomyšl	není
Římskokatolická farnost Proseč	Zdeněk Mach, zastupující osoba a statutární zástupce: Vladimír Novák	Proseč č. p. 1, 539 44 Proseč u Skutče	64783448
Římskokatolická farnost Nové Hradky	Zdeněk Mach, zastupující osoba: Josef Roušar	Nové Hradky č. p. 48, 539 45 Nové Hradky u Skutče	60103094
Sdružení obcí Toulcovy Maštale	Jan Macháček, zastupující osoba: Lucie Oherová	Proseč č. p. 125, 539 44 Proseč	70935840
Řeznictví Sloupnice s.r.o.	Ing. Jaroslav Vaňous (místopředseda)	Dolní Sloupnice č. p. 134, 565 53 Sloupnice	60915901
Komunitní škola České Heřmanice	Lenka Vacková, zastupující osoba: Pavel Eliáš	České Heřmanice č. p. 50, 565 52 České Heřmanice	02429772
Sdružení dobrovolných hasičů Česká Rybná	Josef Holec	Proseč 539 44	68248326
Asociace soukromých zemědělců (ASZ) Svitavy a Ústí nad Orlicí	Ing. Jiří Zedníček	Pivovarská 354/II., 566 01 Vysoké mýto	26599457
PP-GROUP.cz s.r.o.	Jan Tomášek	Proseč č. p. 378, Proseč 539 44	28829913
Farní sbor Českobratrské církve evangelické ve Sloupnici	Petr Peňáz Petr Beneš	Dolní Sloupnice 80, 565 53 Sloupnice	47500280
Gymnázium Vysoké Mýto	Mgr. Blanka Kysilková	nám. Vaňorného 163, 566 01 Vysoké	49314645

		Mýto	
--	--	------	--

### 1.4.3. Rozhodovací orgán

Tabulka 4 - Členové Rozhodovacího orgánu MAS Litomyšlsko o.p.s. (k 31. 12. 2016)

Subjekt	Zástupce subjektu	Datum narození	Sídlo	IČ	Veřejný/soukromý sektor
Mikroregion Litomyšlsko	František Bartoš	16. prosince 1968	Bří Šťastných č. p. 1000, 570 01 Litomyšl	70906696	VS - předsedající
Město Proseč	Jan Macháček	14. březen 1978	Proseč č. p. 18, 539 44 Proseč	00270741	VS
Farní charita Litomyšl	Věra Dvořáková	18. dubna 1972	Bělidla č. p. 392, 570 01 Litomyšl	47489839	SS - právnická osoba
Zemědělské družstvo chovatelů a pěstitelů Litomyšl	Luboš Šplíchal	25. května 1967	Zahájská 369, 570 01 Litomyšl	48154814	SS - právnická osoba
Stavební sdružení Boštík s.r.o.	Ing. Petr Faltys	16. března 1987	Poříčí u Litomyše č. p. 117	25936484	SS - právnická osoba
Zemědělské družstvo Sloupnice	Ladislav Chleboun	1. května 1962	Dolní Sloupnice č. p. 134, 565 53	00131024	SS - právnická osoba

### 1.4.4. Kontrolní orgán

Tabulka 5 - Členové Kontrolního orgánu MAS Litomyšlsko o.p.s. (k 31. 12. 2016)

Subjekt	Zástupce subjektu	Datum narození	Sídlo	IČ	V/S sektor
Komunitní škola České Heřmanice	Pavel Eliáš	8. dubna 1974	České Heřmanice 50, 565 52 České Heřmanice	02429772	SS
Obec Trstěnice	Ing. Josef Sotona	22. března 1950	Č. p. 238, 569 57 Trstěnice	00277509	VS
Asociace soukromých zemědělců (ASZ) Svitavy a Ústí nad Orlicí	Jiří Vopařil	10. ledna 1955	Pivovarská 354/II., 566 01 Vysoké mýto	26599457	SS

### 1.4.5. Výběrový orgán

Tabulka 6 - Členové Výběrového orgánu MAS Litomyšlsko o.p.s. (k 31. 12. 2016)

Subjekt	Zástupce subjektu	Datum narození	Sídlo	Veřejný/soukromý sektor
Michal Kortyš	Michal Kortyš	28. června 1962	Jiráskovo náměstí č. p. 55, 570 01 Litomyšl	SS – fyzická osoba
Ing. Martina Červínková	Ing. Martina Červínková	17. února 1973	J. E. Purkyně č. p. 1143, 570 01 Litomyšl	SS – fyzická osoba
Obec Cerekvice nad Loučnou	Ing. Josef Abraham	6. prosince 1960	Cerekvice nad Loučnou č. p. 77, 569 53 Cerekvice nad Loučnou	VS
Oblastní charita Nové Hradky u Skutče	Mgr. Alena Fiedlerová	7. září 1971	Jaselská č. p. 778, 570 01 Litomyšl	SS – právnická osoba
Sbor dobrovolných hasičů Česká Rybná	Miloslav Hurych	22. srpna 1974	Česká Rybná č. p. 61, 539 44 Proseč	SS – právnická osoba
Zemědělské družstvo "Růžový palouček"	Ing. Martin Šťasák	2. října 1976	Javorník č. p. 2, 566 01 Vysoké Mýto	SS – právnická osoba
Markéta Tauerová	Markéta Tauerová	18. července 1978	Sebranice č. p. 264, 569 62	SS – fyzická osoba
Jafis s.r.o.	Ing. Jiří Kysilka	29. září 1973	Sebranice 324, 569 62 Sebranice	SS – právnická osoba
Řeznictví Sloupnice s.r.o.	Ing. David Král	10. června 1987	Bohouňovice II/51, 281 63 Kostelec n. Č. Lesy, (od června trvalé bydliště: Lubná 309, 569 63 Lubná)	SS – právnická osoba
Sdružení obcí Toulovcovy Maštale	Lucie Oherová	28. listopadu 1975	Česká Rybná č. p. 143, 539 44 Proseč	VS

### 1.4.6. Činnost Místního partnerství

Začátek roku 2016 se nesl ve znamení finalizace strategie komunitně vedeného místního rozvoje regionu (dále také SCLLD).

29. 2. 2016 byla SCLLD schválena na jednání Nejvyššího orgánu.

Následovaly aktivity spojené s přípravou žádosti o podporu SCLLD.

22. 3. 2016 byla oficiálně podána žádost o podporu strategie komunitně vedeného místního rozvoje.

12. 7. 2016 MAS Litomyšlsko o.p.s. obdržela připomínky k formálním náležitostem SCLLD.

25. 7. 2016 byly připomínky z 12. 7. 2016 ze strany MAS Litomyšlsko o.p.s. vypořádány.

2. 8. 2016 vyly formální náležitosti ze strany MMR vypořádány.

9. 11. 2016 MAS Litomyšlsko o.p.s. obdržela připomínky k věcným náležitostem SCLLD.

Tyto připomínky byly vypořádány 31. 1. 2017, a to z důvodu regulace opatření v SCLLD a přesunů alokací mezi opatřeními. Tyto kroky byly způsobeny změnami v oblasti předškolního vzdělávání v regionu a z důvodu poklesu poptávky v regionu po dotačních prostředcích v některých opatřeních, které byly způsobeny zveřejněním podmínek těchto dotací ze strany MMR.

Kromě toho Místní partnerství vyvíjí animační a poradenské aktivity v regionu v rámci CLLD, pracuje na přípravě budoucích výzev a zvyšuje svou kvalifikaci a kompetence v této oblasti.

Jednání orgánů Místního partnerství v rámci MAS Litomyšlsko o.p.s.

- 18. 1. 2016 jednání Rozhodovacího orgánu a Kontrolního orgánu
- 22. 1. 2016 pokračování jednání Rozhodovacího orgánu a Kontrolního orgánu z 18. 1. 2016
- 29. 2. 2016 jednání Nejvyššího orgánu, Jednání Rozhodovacího orgánu a Kontrolního orgánu, jednání Rozhodovacího orgánu a Kontrolního orgánu
- 24. 8. 2016 mimořádné jednání RO
- 14. 9. 2016 jednání Rozhodovacího orgánu a Kontrolního orgánu
- 7. 12. 2016 jednání Rozhodovacího orgánu a Kontrolního orgánu

## 1.5. Členství MAS Litomyšlsko o.p.s. v jiných uskupeních

MAS Litomyšlsko je členem:

- **Národní síť Místních akčních skupin České republiky, z.s.**

Opavská 228 747 41 Hradec nad Moravicí (sídlo platné v době vzniku této zprávy)

IČ: 28554272

MAS Litomyšlsko o.p.s. vykonávala v roce 2016 funkci náhradníka ve Výboru.

- **Krajské sdružení NS MAS ČR Pardubického kraje**

KS NS MAS ČR Pardubického kraje

Holubova 1, 534 01 Holice

IČ: 05213894

MAS Litomyšlsko o.p.s. vykonávala v roce 2016 místopředsednickou činnost.

MAS Litomyšlsko o.p.s. dále spolupracuje s Celostátní sítí pro venkov zastřešenou Státním zemědělským a intervenčním fondem.

## 1.6. Přehled činnosti MAS Litomyšlsko o.p.s. v roce 2016

Následující text se věnuje zejména aktivitám mimo Místní partnerství v rámci MAS Litomyšlsko o.p.s. Přestože do činnosti MAS Litomyšlsko o.p.s. spadají také výše uvedené aktivity Místního partnerství, nejsou již v této části nejsou uvedeny.

### 1.6.1. Aktivity a projekty MAS Litomyšlsko o.p.s.

Veškerým činnostem a projektům se zaměstnanci věnovali v závislosti na aktuálních plánech potřebě. Tato skutečnost je v účetnictví evidována a veškeré (i osobní) výdaje jsou adekvátně rozděleny a odděleny.

#### Administrace a animace 2016

V průběhu celého roku (od 1. 1. 2016) byl realizován projekt v rámci přípravy a realizace SCLLD s názvem Administrace a animace 2016, který je hrazen z IROP 4.2. Projektová žádost byla podána v červenci 2016, a to se zpětnou způsobilostí.

#### Projekty v rámci programu obnovy venkova Pardubického kraje (POV)

- Do 06/2016 byl realizován projekt v rámci POV 2015 s názvem Provozní činnost MAS Litomyšlsko.



- V průběhu celého roku 2016 byl realizován projekt Udržitelnost projektů v období 2007-2013 a příprava na projekty v období 2014-2020.
- V září 2016 byla podána žádost v rámci 2017, a to s názvem Podpora provozní činnosti MAS Litomyšlsko o.p.s. v roce 2017.

### Přijaté regionální dotace

- MAS Litomyšlsko o.p.s. obdržela dotaci na provozní činnost, kterou poskytl Mikroregion Litomyšlsko
- Provozní činnost MAS Litomyšlsko – spolufinancování – poskytovatelem dotace bylo město Vysoké Mýto

Vyhodnocení činnosti v oblasti spolupráce obcí (MAS jako nástroj spolupráce pro efektivní chod úřadů)

Oblast	2015		2016		2017 - 2018		
	Aktivita	Splnění	Aktivita	Splnění	Aktivita	Výstupy	Splněno ano/ne
1.1 Infosystém	Analýza potřeb	Splněno	Formalizace systému	Splněno	Využívání systému	Využití popsaných kanálů (10)	0/10
1.2 Poradenství	Administrace projektů a VZ	Do 2016 bylo realizováno poradenství u 6 projektů mimo CLLD	Administrace projektů a VZ	Do 2016 bylo realizováno poradenství u 6 projektů mimo CLLD	Administrace projektů a VZ	Počet projektů nebo VZ (3)	0/3
2.1 Školní			Iniciace od	Splněno ve spolupráci	Práce	Pracující	0/0*

specialisté - sdílení			MAS	s ORP Litomyšl	specialistů	specialista*	
2.2 Mobilní učebny			Iniciace od MAS	Probíhá příprava v rámci MAP	Sdílené využívání školami	Počet sdílených mobilních učeben*	0/0*
3.1 Sběrné dvory	Informování	V rámci jednání MRG	Dotační poradenství a informování	V rámci jednání Mikroregionu	Realizace fyzická Informování	Počet jednání s potencionálním žadatelem s podáváním informací (1)  Počet realizovaných projektů**	0/0**
3.2 Obecní odpadové projekty	Informování	Informace na jednání MRG	Dotační poradenství a informování	Zrealizováno ve spolupráci s obcí Javorník	Realizace fyzická Informování	Počet jednání s potencionálním žadatelem s podáváním informací (1)  Počet realizovaných projektů**	0/0**
4.1 Informování o dopravních projektech	Informování a iniciace	Informace na jednání MRG	Informování a iniciace	Informace na jednání MRG a osobních schůzkách	Informování a iniciace	Počet jednání s potencionálním žadatelem s podáváním informací (15)**	0/15**
4.2 Cyklostezky					Realizace fyzická	Počet realizovaných projektů**	0/0**
4.3 Regionální doprava					Realizace fyzická	Počet realizovaných projektů**	0/0**
5.1 Poradce obyvatelům	Informování a iniciace	Splněno	Informování a iniciace	Splněno	Poradenství Realizace*	Počet jednání s potencionálním žadatelem s podáváním informací (1) Využívání (0)*	0/1 0/0*

### Další a kontinuální aktivity

- Spolupráce s CSV

MAS Litomyšlsko o.p.s. pořádala a organizovala dvoudenní workshop „Učíme se spolupracovat“ ve dnech 9.-10. 11. 2016.

MAS Litomyšlsko o.p.s. také vytvořila informační materiál „Možnosti realizace projektů v Programu rozvoje venkova prostřednictvím místních akčních skupin“

Pardubického kraje“. Jedná se o materiál vytvořený pro CSV/všechny MAS Pardubického kraje, a to v nákladu 8 500 ks.

#### **1.6.2. Jednání orgánů MAS Litomyšlsko o.p.s.**

- 18. 1. 2016 jednání Správní a Dozorčí rady
- 22. 1. 2016 pokračování jednání Správní a Dozorčí rady z 18. 1. 2016
- 29. 2. 2016 jednání Správní a Dozorčí rady
- 24. 8. 2016 mimořádné jednání Správní rady
- 14. 9. 2016 jednání Správní a Dozorčí rady
- 7. 12. 2016 jednání Správní a Dozorčí rady

V Proseči dne: 22. 5. 2017

Výroční zprávu sestavil: Ing. Petr Vomáčka

## **2. FINANČNÍ ZPRÁVA MAS LITOMYŠLSKO A MÍSTNÍHO PARTNERSTVÍ 2016**

### **2.1. Finanční zpráva za rok 2016**

**MAS Litomyšlsko o.p.s.**

**Borská 125**

**539 44 Proseč**

**IČO: 27506096**

*Účetní uzávěrka – účetní metody, obecné zásady*

MAS Litomyšlsko o.p.s. vede v souladu se zákonem o obecně prospěšných společnostech účetnictví. Účetnictví bylo vedeno podle opatření MF, kterým se stanoví účtová osnova, postupy účtování, uspořádání položek účetní závěrky a obsahové vymezení těchto položek pro nevýdělečné organizace e znění vyhlášky č. 504/2008 Sb.

Účetní jednotka účtovala v souladu s účetními metodami stanovenými §4. odst. 8 zákona o účetnictví.

Účetním obdobím společnosti je kalendářní rok. Rozvahovým dnem je 31. 12. 2016.

Přílohou této finanční zprávy je výkaz zisků a ztrát, rozvaha(bilance), příloha k účetní uzávěrce a daňové přiznání.

**Zhodnocení údajů obsažených v rozvaze za rok 2016:**

Drobný dlouhodobý hmotný majetek	116 828,-- Kč
Oprávky k drobnému dlouhodobému hmotnému majetku	- 116 828,-- Kč
Krátkodobý finanční majetek	
Účty v bankách	15 217,45,-- Kč
Peněžní prostředky v hotovosti	6 179,-- Kč
Pohledávky z obchodního styku	101 549,-- Kč
Dohadné účty aktivní –časové rozlišení výnosy	554 339,--Kč
<b>AKTIVA CELKEM</b>	<b>677 284,-- Kč</b>

Výsledek hospodaření za rok 2016	28 609,-- Kč
Nerozdělený zisk minulých let	119 138,-- Kč
Krátkodobé závazky – dodavatelé	70 000,-- Kč
Závazky zaměstnanci	43 197,--Kč
Závazky vůči SP a ZP	23 799,--Kč
Daň z mezd	4 380,-- Kč
Úvěr od ČS	383 911,--Kč
Dohadné účty pasivní (náklady)	4 250,--Kč
<b>PASIVA CELKEM</b>	<b>677 284,-- Kč</b>

**Zhodnocení údajů obsažených ve výkazu zisků a ztrát za rok 2016:**

**Členění výnosů**

***Výnosy:***

Provozní dotace	444 249,67 Kč
Ostatní výnosy	142,-- Kč
Dohadné účty aktivní (výnosy)	554 339,-- Kč
Hospodářská činnost	137 278,40 Kč
<b>VÝNOSY CELKEM</b>	<b>1 136 009,-- Kč</b>

## Členění nákladů

### *Náklady:*

Spotřeba materiálu	94 105,-- Kč
Provozní potřeby	8 951,--Kč
Kancelářské potřeby	13 877,96 Kč
Cestovné	16 992,-- Kč
Náklady na reprezentaci	1 340,-- Kč
Nájemné	78 000,-- Kč
Účetní služby	21 175,-- Kč
Provozní služby	5 472,-- Kč
Poplatky bance ČS	533,50 Kč
Ostatní poplatky	996,-- Kč
Poštovné	609,-- Kč
Telefonní poplatky	12 061,-- Kč
Ubytování	1 100,--Kč



Mzdové náklady	634 502,-- Kč (hrubé mzdy)
Zákonné sociální a zdravotní pojištění	201 430,46 Kč
Ostatní sociální pojištění	1 827,-- Kč
Silniční daň	3 000,-- Kč
Poskytnuté příspěvky	10 000,-- Kč
Úroky	1 428,40 Kč
<b>NÁKLADY CELKEM</b>	<b>1 107 400,32 Kč</b>

**HOSPODÁŘSKÝ VÝSLEDEK za rok 2016 činí 28 609,-- Kč**

**Členění:**

<b>Dotace na činnost –Pardubický kraj</b>	200 000,- Kč
Vrácení PK	- 65,33 Kč
Město Vysoké Mýto	61 590,--Kč
Mikroregion Litomyšlsko	149 725,--Kč
Dotace Úřad práce	33 000,--Kč
<b>Celkem</b>	<b>444 249,67 Kč</b>

**Doplňují informace k uzávěrce:**

Doplňují informace o účetní jednotce:

- Dohadné účty aktivní 388 – časové rozlišení

Dohadná položka výnosy (na náklady z roku 2016) 554 339,--Kč

- Dohadné účty pasivní 389 – náklady roku 2016 – doklad v roce 2017

4 250,--Kč

Výše úvěrů činí ke dni uzávěrky: úvěr od ČS, zůstatek k 31.12.2016 činí 384 tis

Hospodářský výsledek minulých let ve výši 119 tis je ponechán na účtu 932 - nerozdělený zisk.

Fondy společnosti

Nejsou tvořeny žádné fondy

## 2.2. Zpráva o hospodaření místního partnerství

### Náklady 2016 středisko „ IROP 4,2

Cestovné	4 842,--Kč
Občerstvení	209,--Kč
Provozní služby	514,--Kč
Mzdové náklady	359 007,--Kč
Zákonné pojištění	
OSSZ	88 604,62 Kč
VZP	31 986,--Kč

**Celkem** **485 162,62,--Kč**

Dohadná položka do výnosů 95% z ceny nákladů 485 950,52,--Kč = **460 904,49,--Kč**

Uvedené částky se mohou do budoucna lišit z důvodu následného posouzení způsobilosti výdajů příslušnými orgány.

Zbýlých 5 % tvoří spolufinancování projektu, které je hrazeno z příspěvků a dotací z regionu.

V Perálci dne 30. 5. 2017

***Sestavila: Monika Vášková***